

Titre de la communication: Mise en œuvre réussie du projet Mékrou Phase 2-Niger



ABDOU SANI
MHA/E SP/PANGIRE -NIGER



Splendid Hotel. 28,29,30 Novembre 2023, Ouagadougou, Burkina Faso

Plan de présentation

I. Contexte

II. Problématique

III. Objectifs

IV. La mise en œuvre

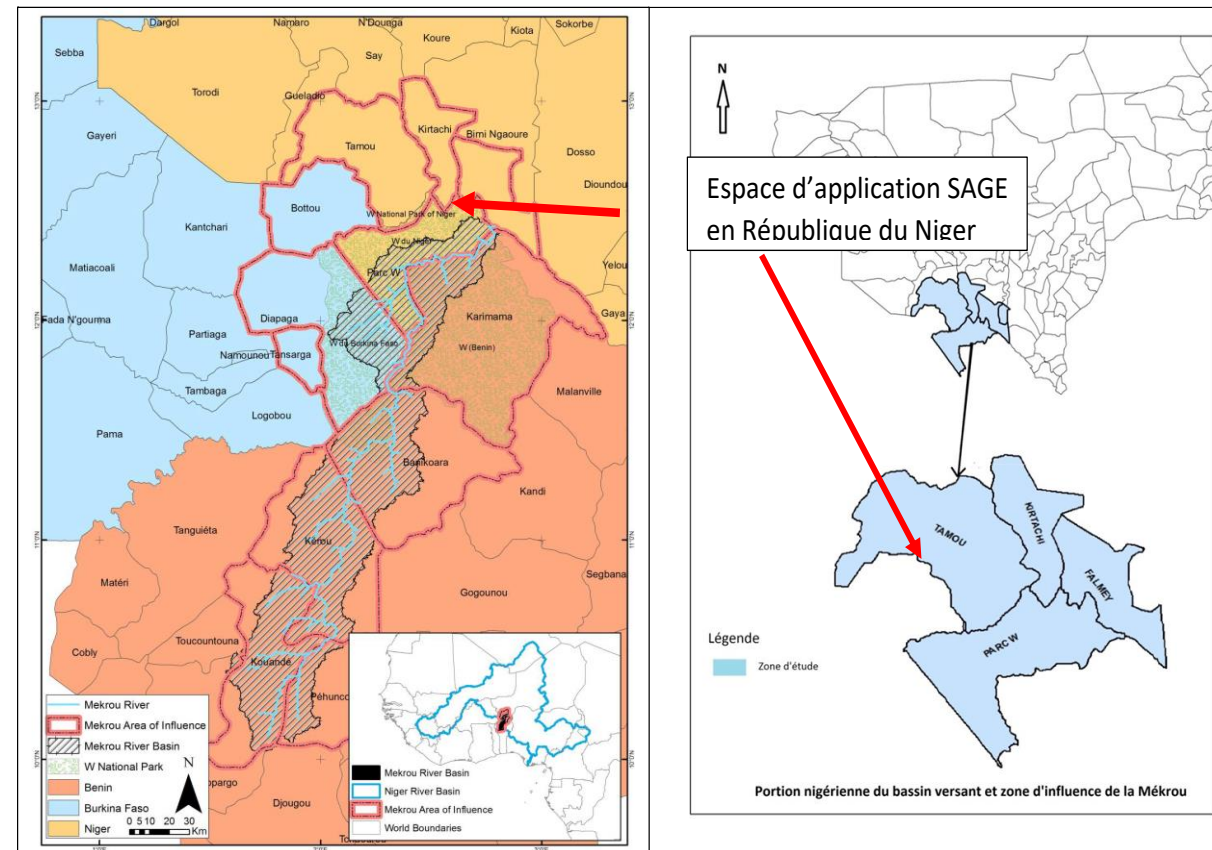
V. Les résultats atteints

VI. Les leçons apprises

VII. Les recommandations pour la mise à l'échelle

Contexte

- **Historique du projet**
 - Projet Mékrou (Phase 1)-2014-2017
 - Projet Mékrou (Phase 2)-2020-2023
- **Ancrage institutionnel**
 - Plan d'Action National de Gestion Intégrée des ressources en Eau (PANGIRE 2017-2030)
- **Financement** : l'Union Européenne (UE)
- **Mandataire** : GWP-AO
- **Zone d'intervention** : Régions de Tillabéry et Dosso;
- **Cout du projet**: 999 986 Euros



Problématique

- La dégradation des ressources naturelles;
- l'exploitation irrationnelle de ces ressources;
- l'inexistence d'un cadre formel de dialogue entre usagers des ressources en eau;
- faiblesse du mécanisme de suivi quantitatif et qualitatif des ressources en eau,
- le manque des outils de planification et de gestion des ressources en eau.

Au Niger, les problématiques majeures de gestion de l'eau ainsi que les défis et les actions prioritaires de développement ont été définis à travers un processus participatif selon les quatre principaux secteurs que sont l'Hygiène et l'Assainissement, l'Eau, l'Environnement, et la Gouvernance du secteur

Objectifs

L'objectif global : soutenir une croissance économique verte et la réduction de la pauvreté dans les portions du territoire nigérien se trouvant dans le bassin de la rivière Mékrou et sa zone d'influence, à travers la gestion intégrée et concertée de l'eau dans des zones en développement.

Les objectifs spécifiques:

- OS1 : élaborer le SAGE de la portion nationale du bassin transfrontalier de la rivière Mékrou au Niger, en cohérence avec le SDAGE de l'ensemble du bassin transfrontalier ;
- OS2 : contribuer à améliorer les connaissances et la gestion des ressources en eau du sous-bassin prioritaire de la rivière Mékrou et sa zone d'influence au Niger, conformément au Plan d'Action National de Gestion Intégrée des Ressources en Eau (PANGIRE 2017-2030) du Niger ;
- OS3 : contribuer à mettre en œuvre des activités prioritaires identifiées et retenues dans le SAGE de la portion nationale du bassin transfrontalier de la rivière Mékrou au Niger, le Programme de mise en œuvre des mesures relatives à la gestion des ressources en eau et des écosystèmes (Orientation fondamentale 2) du SDAGE du bassin transfrontalier de la rivière Mékrou ;
- OS4 : contribuer à la mise en place et au renforcement des organes de la GIRE au Niger, conformément au PANGIRE du Niger.

Mise en œuvre et mesures prises

En vue d'atteindre les objectifs énumérés ci-dessus, le Projet Mékrou Phase 2 – Niger a mis l'accent sur l'exécution d'une dizaine d'activités réparties en trois grandes composantes qui ont contribué à l'obtention de produits et résultats spécifiques au niveau du cadre de gouvernance, de gestion et de développement des ressources naturelles de la zone d'intervention du projet.

- Il s'agit des trois composantes ci-après :
- Composante 1 : « Planification et amélioration des connaissances concernant les ressources en eau du sous-bassin de la Mékrou et de sa zone d'influence au Niger » ;
- Composante 2 : « Appui au renforcement des capacités et à l'animation des organes de la GIRE dans le sous-bassin de la Mékrou et de sa zone d'influence au Niger » ;
- Composante 3 : « Protection et valorisation intégrées des ressources naturelles dans la zone d'intervention du projet ».

La mise en œuvre de l'Action se fait à travers les structures de gouvernance et de gestion du projet mis en place par les 3 partenaires (MH/A, le GWP-AO et le PNE). Il comprend entre autres : i) du Comité de pilotage du projet ; ii) des structures de mise en œuvre du projet ; iii) de l'Unité de Gestion du Projet (UGP) ; iv) les autorités locales de la zone du projet ; v) le secteur privé et les Organisations de la Société Civile ; vi) les institutions de formation et de recherche.

Résultats atteints

- Elaboration et validation des rapports d'études sur l'état des lieux de la gestion des ressources en eau dans la portion nigérienne du bassin de la Mékrou;
- Elaboration et adoption par les Conseils Régionaux de Dosso et Tillabéry du SAGE de la portion nationale du sous-bassin transfrontalier de la rivière Mékrou au Niger, en cohérence avec le SDAGE de l'ensemble du sous-bassin transfrontalier, et de ses documents de mise en œuvre (arrêté conjoint);
- Elaboration des plans d'actions pour la gestion intégrée des ressources en eau au niveau des sites pilotes du sous bassin de la Mékrou au Niger ;
- Acquisition et l'installation des équipements de collecte et de gestion de données hydrologiques et météorologiques dans le sous-bassin de la Mékrou et de sa zone d'influence au Niger.
- Mise en place des organes de GIRE dans le sous-bassin de la Mékrou au Niger ayant abouti à la mise en place et au renforcement des capacités de dix-sept (17) Associations des Usagers des Ressources en Eau (AUE) et de trois (03) Comités de gestion de l'Eau au niveau Local (CLE) et du Conseil de l'Agence de l'Eau (CAE) du sous bassin de la Mékrou au Niger ;
- Elaboration et mise en œuvre du plan de renforcement des capacités élaboré avec l'organisation et la tenue de trois sessions de formation des acteurs locaux du sous bassin sur : (i) l'intégration de la GIRE dans les processus de planification du développement local dans le sous bassin de la Mékrou au Niger ; (ii) l'aménagement des écosystèmes pour l'adaptation au changement climatique dans le sous bassin de la Mékrou au Niger ; (iii) la prévention et la gestion des conflits liés à l'eau et aux ressources naturelles dans le sous bassin de la Mékrou au Niger ;

Résultats atteints

- Réalisation de l'aménagement intégré des mares de Tondifo et Sounga Béri (Commune de Kirtachi, Département de Kollo, Région de Tillabéry), en vue du développement des activités intégrées de maraîchage, de pêche et d'élevage
- Réhabilitation du périmètre maraîcher de Boumba (Commune et Département de Falmey, Région de Dosso) ;
- Acquisition, l'installation et la mise en service des équipements de pompage et de distribution d'eau potable de la mini-AEP multi-village de Bélandé (Commune et Département de Falmey), y compris la réalisation des travaux annexes de génie civil, d'abreuvement des animaux et d'aménagement d'un site maraîcher ;
- Acquisition, l'installation et la mise en service des équipements d'optimisation du PEA du village de Guémé transformé en Mini AEP (Commune de Kirtachi, Département de Kollo), y compris la réalisation des travaux annexes de génie civil, d'abreuvement des animaux et d'aménagement d'un site maraîcher ;
- Acquisition, l'installation et la mise en service des équipements de pompage et de distribution d'eau potable des PEA des villages de Alambaré et Séno-Konkédji (Commune de Tamou, Département de Say), y compris la réalisation des travaux annexes de génie civil, d'abreuvement des animaux et d'aménagement d'un site maraîcher ;
- Participation de l'UGP et des membres du bureau du Conseil de l'agence de l'eau du sous bassin ainsi que la contribution technique et financière du projet à la session de la commission régionale de l'eau et de l'Assainissement de Dosso;
- Participation d'une délégation du projet au forum Mondial de l'eau de Dakar;
- Voyage d'étude sur l'appropriation de l'expérience en matière de mise en œuvre de la GIRE du Burkina-Faso d'une délégation du MH/A conduite par le Monsieur le Secrétaire Général du Ministère;
- Communication et l'assurance de la visibilité de toutes les activités du projet.

Leçons apprises

- Le passage de la gestion communautaire à la gestion déléguée de l'AEP ;
- L'implication des services déconcentrés, la commune et les structures locales est un gage de pérennité ainsi que le renforcement des capacités des acteurs
- La volonté manifeste des plus hautes autorités de l'Etat dans l'accompagnement des actions d'organisations des acteurs et de régulation de la GIRE ;
- La prise de conscience des acteurs en ce qui concerne la promotion de la GIRE au niveau local et la mise en place de réseaux de suivi
- Les acteurs à la base ont des connaissances sur les notions de dégradation des ressources naturelles et comment les protéger ainsi que les notions d'adaptation au changement climatique
- La complémentarité et la synergie d'actions entre les acteurs intervenant dans la GIRE est une force pour l'émergence de la GIRE au Niger.

Modèles répliquables

- Les expériences réussies des organes locaux de GIRE à répliquer dans les autres communes et régions ;
- Les organes locaux de la GIRE devront veiller dorénavant à la mise en place des mécanismes pertinents de suivi et de gestion intégrée des ressources en eau au niveau du sous bassin du Niger ;
- Les données collectées doivent être intégrées dans un système d'information mis au point par le projet;
- La réplique des innovations promues par le projet à savoir la fabrication des foyers améliorés, la production des plans pour le reboisement, et surtout la production des diverses spéculations dans le site maraicher.

Recommandations pour une mise à l'échelle

- Au regard des analyses et dans une logique de consolidation des acquis du projet et de leur pérennisation, les recommandations ci-après sont préconisées :
- Faire une couverture totale du sous bassin avec une mise à l'échelle des activités sur l'ensemble des territoires des pays concernés;
- Moderniser le canal de transmission de l'information à travers la mise au point d'une application qui donne des informations en temps réel aux producteurs;
- Alléger le mécanisme de passation de marchés en utilisant les critères prévus pour « les zones à risque ou les zones d'urgence au Niger »;
- augmenter la durée du projet à un minimum d'années permettant de rendre lisible les effets/impacts par rapport à l'environnement;
- Renforcer les capacités des acteurs aussi bien en termes de formations que de dotation en matérielles et outils de travail et de production par l'irrigation;

Recommandations pour une mise à l'échelle

- Un montant plus conséquent du projet dans l'optique de couvrir les nombreux besoins non encore satisfaits au niveau de la préservation des ressources et la prise en compte du changement climatique ;
- Continuer les plaidoyers politiques clés identifiés par le projet;
- Mettre les moyens au niveau des services techniques déconcentrés afin d'accompagner les organes GIRE mise en place au niveau local
- Accompagner la mise à l'échelle des réalisations de Projet Mékrou Phase 2 - Niger.
- Leadership et Participation plus accrue sur les réalisations du projet;

Merci de votre attention



<https://www.gwp.org/fr/GWP-Afrique-Ouest/>